



**PRÉFET  
DE LA SOMME**

*Liberté  
Égalité  
Fraternité*

**Direction départementale des territoires  
et de la mer de la Somme**



**an  
ct**

agence nationale  
de la cohésion  
des territoires



***WEBINAIRE DDTM du 24 avril 2024***

***« Lancement du Guichet unique de  
l'ANCT :***

***Une outil pour vous guider dans vos projets »***



- > Proposer un rendez-vous mensuel dédié uniquement aux maires sur une thématique liée à l'aménagement durable des territoires et au Nouveau conseil au territoire.
- > Associer des partenaires et intervenants extérieurs (par exemple DDFIP, collectivités, etc) au plus proche de vos problématiques.

**Des webinaires pour développer et faciliter les échanges entre services de l'État et collectivités sur des problématiques qui vous concernent.**

**Prochains rendez-vous :**

29/05 : Vieillesse de la population et habitat

26/06 : Responsabilité en matière d'accessibilité et de lutte contre les risques d'incendie dans les ERP

> La DDTM organisera un webinaire sur une thématique d'actualité **le dernier mercredi de chaque mois de 9h00 à 10h30.**

> Objectif : nouer un lien plus étroit pour mieux vous accompagner et répondre à vos questions sur des thématiques du moment parfois complexes.



# L'ANCT : une agence au service des projets

Créé le **1<sup>er</sup> janvier 2020**, l'Agence Nationale de la Cohésion des Territoires a pour objectif de faciliter l'émergence des projets de territoire.

**Ces missions :** Conseiller et soutenir les collectivités territoriales dans leurs projets, de l'idée à la concrétisation, dans une démarche de mise en œuvre locale et partenariale.

**L'ANCT œuvre en faveur de :**

De la revitalisation commerciale et sociale des centres-villes et centres-bourgs

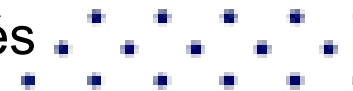
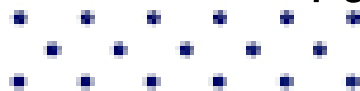
Du développement :  
- Économique  
- Des usages du numérique

Au profit de :  
- La transition écologique  
- Des mobilités

L'accès aux :  
- Services publics  
- Soins  
- Logements

**Avec 3 grandes priorités :**

- Soutenir les communes et petites villes
- Faire évoluer la vie de leurs habitants
- Faire vivre et renforcer les ruralités



# Organisation et gouvernance



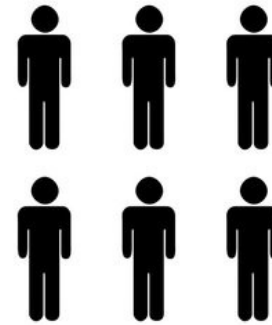
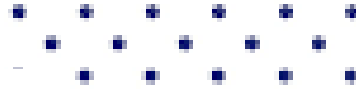
**Un Délégué Territorial :**  
Monsieur le Préfet de la Somme



**Un Délégué Territorial Adjoint :**  
Monsieur le Secrétaire Général de la Préfecture



**Une Déléguée Territoriale Adjointe :**  
Madame la Directrice de la Direction départementale des territoires et de la mer de la Somme



**Un CLCT :**  
**Un Comité Local de la Cohésion des Territoires** qui :

- ° Valorise les dispositifs, programmes, outils et contrats initiés par l'état,
- ° Rassemble, informe les élus et partenaires sur la mise en œuvre des politiques publiques liées à la cohésion territoriale,
- ° Recueille les besoins en ingénierie des territoires.



# Qu'est-ce que le guichet unique ?

Créé dans le cadre de la circulaire de **28 décembre 2023**, le guichet unique est un outil facilitateur prenant la forme d'une adresse mail départementale qui permet aux communes, EPCI de bénéficier d'une « porte d'entrée » pour être ensuite guidé dans leurs démarches de projets.

Il s'adresse notamment aux plus petites communes ou à celles qui ne disposent pas de moyens d'ingénierie.

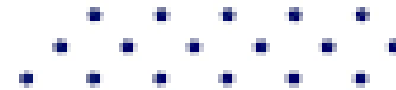
**MISSIONS** : Conseiller, orienter, soutenir les collectivités dans la conception et la mise en œuvre de leurs projets en :

Simplifiant les démarches avec un premier interlocuteur unique

Assurant une coordination entre les acteurs du projet (collectivité, état, partenaires)

Pour contactez l'ANCT dans la somme,  
**UNE ADRESSE :**

[ingenierie@somme.gouv.fr](mailto:ingenierie@somme.gouv.fr)



# Rôle du guichet unique

## SON RÔLE :

- Centralise les sollicitations de projets,
- Conseille et aide au bon cadrage de l'action,
- Se met en relation avec les acteurs de l'ingénierie locale ou se tourne vers les offres de services des opérateurs partenaires de l'ANCT,
- Assure le bon lien entre porteurs de projets et partenaires,



Il sollicite, guide, apporte les réponses liées à l'ingénierie avant la phase opérationnelle



# Les étapes :



## De la prise de contact au démarrage :

- 1 Vous faites part de votre projet en écrivant à l'adresse **ingenierie@somme.gouv.fr**
- 2 Nous vous contactons pour définir vos besoins et attentes,
- 3 Nous identifions les partenaires à mobiliser pour votre projet,
- 4 Nous mettons en place un groupe projet,
- 5 Nous vous mettons en relation avec le/les partenaire(s) identifié(s) (étude, AMO),



Nous vous mettons sur les bons rails pour votre projet



# Les soutiens financiers

## Concernant l'ingénierie

### 2 possibilités pour financer l'étude de votre projet :

- ° Vous émergez à une enveloppe déconcentrée par département concernant les projets suivants :
  - Diagnostics territoriaux*
  - Concertation avec les habitants*
  - Accompagnement au pilotage et à la mise en œuvre des projets*
- ° Ou vous émergez à une enveloppe nationale, gérée par l'ANCT, concernant les projets dit « **sur mesure** »

### Taux de modulation :

**-100 % de prise en charge financière des études** pour les communes de -3500 hab. et les EPCI de -15 000 hab.

Et :

-33 %, 50 % et 80 % de prise en charge par l'ANCT au delà des critères ci-dessus

## Concernant l'investissement

### Accompagnement financier des partenaires suivant projet et en fonction des critères de chacun:

État

Conseil départemental de la Somme

Région Hauts-de-France

Banque des Territoires

...

**Au regard du droit commun,**

*Via les plate-formes de subvention de chaque partenaire*

Via l'adresse [ingenierie@somme.gouv.fr](mailto:ingenierie@somme.gouv.fr)





# Des exemples types de projets :

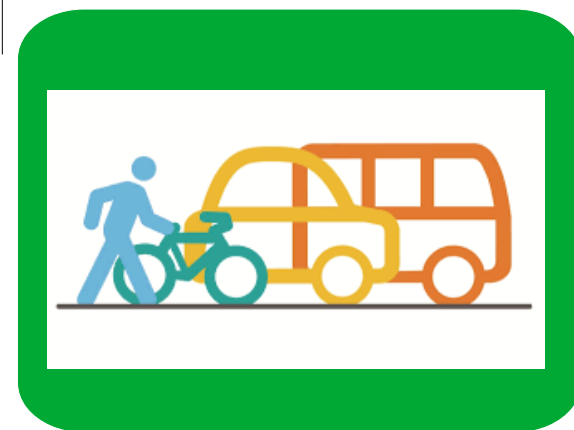
**Création d' une maison de santé dans une partie d'un groupe scolaire inoccupé**



**Requalification d' une friche commerciale pour créer une micro crèche**



**Mise en place d'un plan de mobilité à l'échelon intercommunal**



# Pour en parler...

## Répertoire de l'offre d'ingénierie

Un répertoire avec tous les contacts ressources et modalités d'interventions

### RÉPERTOIRE DÉPARTEMENTAL DE LA SOMME DES RESSOURCES D'INGÉNIERIE DES PARTENAIRES LOCAUX DE L'ANCT



Élus, vous avez des projets, nous avons des solutions

#### CONTACTS

DDTM de la Somme :  
35, rue de la Vallée, 80 000 AMIENS

E-mail [ingenierie@somme.gouv.fr](mailto:ingenierie@somme.gouv.fr)

Site Web [www.agence-cohesion-territoires.gouv.fr](http://www.agence-cohesion-territoires.gouv.fr)



## Fiche type partenaires

NOM DE L'OPÉRATEUR:	
LOGO DE L'OPÉRATEUR:	

Cochez votre/vos champs d'intervention:

Démarche territoriale / Appui aux territoires	Nature / Environnement / déchets	Eaux et milieux aquatiques	Énergies	Urbanisme / Logement / Aménagement	Mobilités / transports, infrastructures	Cohésion sociale et politique de la ville	Développement économique, commercial et industriel	Numérique	Tourisme / Loisirs
<input type="checkbox"/>	<input type="checkbox"/>	<input type="checkbox"/>	<input type="checkbox"/>	<input type="checkbox"/>	<input type="checkbox"/>	<input type="checkbox"/>	<input type="checkbox"/>	<input type="checkbox"/>	<input type="checkbox"/>

MISSIONS:

BÉNÉFICIAIRES:

DÉTAIL DES THÉMATIQUES:

NATURES D'INTERVENTIONS:

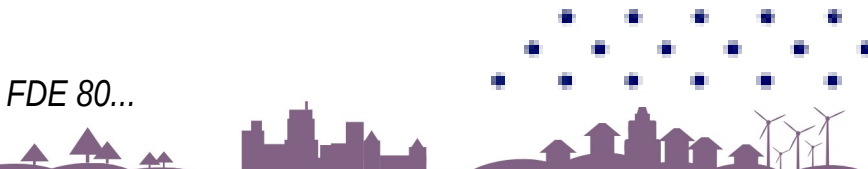
A VENIR :  
Actions de communication en direction des élus

# Des projets : des partenaires

## DES PARTENAIRES à vos côtés :



Liste de partenaires à compléter : Somme Numérique, FDE 80...





SERVICE AMÉNAGEMENT  
ET PROSPECTIVE

Bureau des politiques  
d'aménagement durable

Conception :  
DDTM80 /SAP/BPAD

Photos : DDTM80

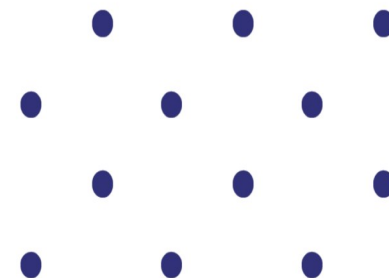
Direction départementale des  
territoires et de la mer de la  
Somme

35 rue de la vallée  
- 80000 Amiens Cedex1 -  
03.64.57.24.00

Avril 2024



# AGENCE NATIONALE DE LA COHESION DES TERRITOIRES



# Les principes d'intervention de l'ANCT

• **Complémentarité et subsidiarité** de l'action portée par les services déconcentrés de l'État (renfort des ressources mobilisables localement en faisant appel à des expertises qui ne sont pas toujours présentes ou disponibles au niveau local).

• **Priorisation des interventions** en fonction de la fragilité socio-économique des territoires ou de leurs contraintes géographiques, et sur des projets particulièrement complexes (expertise technique, juridique, grand nombre de partenaire à mobiliser, etc.)

• **Continuité de l'accompagnement** dans les différentes phases du projet (diagnostics territoriaux, définition des projets de territoire et des orientations stratégiques, maturation des projets, mise en place de la gouvernance, accompagnement opérationnel, suivi et évaluation, valorisation et capitalisation)



# Le marché à bons de commandes

## Lots régionaux

### Prestations attendues

Diagnostiques territoriaux et définition des enjeux et orientations stratégiques

Association des habitants au projet, concertation

Accompagnement au pilotage et à la mise en œuvre des projets de territoire

### *... Zoom sur les 9 territoires considérés dans lots régionaux*

- Bretagne / Pays de Loire
- Bourgogne Franche Comte / Auvergne Rhône Alpes
- Grand Est
- Hauts-de-France / Normandie
- Île-de-France / Centre-Val de Loire
- Nouvelle Aquitaine / Corse
- Occitanie / Provence-Alpes-Côte d'Azur
- Guadeloupe / Martinique/Guyane
- Réunion / Mayotte.

**NB :** le découpage tient compte des périmètres des référents régionaux du pôle Interface et Contrats territoriaux de l'ANCT



## Diagnostics territoriaux et définition des enjeux et orientations stratégiques

### Livrables / résultats attendus

- Recherche et compilation d'éléments de compréhension du territoire
- Analyse des atouts, faiblesses, opportunités et menaces
- Identification, dans une approche prospective, des différentes trajectoires du territoire
- Note de cadrage précisant les enjeux et préconisant des orientations stratégiques

Objectifs visés / résultats attendus	Prestations / Unités d'œuvre (UO)	Charge estimée
<b>Prestation de base</b> <ul style="list-style-type: none"><li>• Dresser une analyse intégrée et multithématique des forces et faiblesses du territoire et de son organisation spatiale :<ul style="list-style-type: none"><li>- analyse des études et données relatives au territoire</li><li>- repérage de terrain</li><li>- entretiens avec les acteurs locaux</li></ul></li><li>• Identifier les enjeux pour le territoire tenant compte des préoccupations croisées des acteurs afin d'arrêter des objectifs partagés</li></ul>	<b>UO.1.1</b> - Analyse des forces et faiblesses du territoire et de son organisation spatiale (mission simple)	6 jours
	<b>UO.1.2</b> - Analyse des forces et faiblesses du territoire et de son organisation spatiale (mission intermédiaire)	9 jours
	<b>UO.1.3</b> - Analyse des forces et faiblesses du territoire et de son organisation spatiale (mission complexe)	12 jours
	<b>UO.1.4</b> - Identification des enjeux prioritaires et préconisations d'orientations stratégiques pour le territoire	5 jours
<b>Module complémentaire activable en fonction de la problématique et des enjeux locaux</b> <ul style="list-style-type: none"><li>• Réaliser des travaux prospectifs pour prendre en compte des besoins spécifiques ou émergents et définir les grandes orientations stratégiques dans un objectif de résilience</li></ul>	<b>UO.1.5</b> - Réalisation de travaux de prospective à l'échelle d'un territoire	5 jours





# Exemple d'accompagnement Sin-le-Noble

Sin-le-Noble, ancienne commune minière située à l'est de Douai, fait partie des 7 nouvelles communes entrant dans le programme ACV2. L'EPCI présente déjà une ville ACV, Douai, et une ville PVD Arleux.

La commune a besoin de définir sa stratégie d'intervention sur la base d'un diagnostic thématique. L'idée est de donner du sens à son projet de territoire au travers d'un périmètre d'intervention englobant ou non les entrées de ville et d'un plan d'actions mais aussi de la méthode à la commune pour le mettre en œuvre. Il s'agira donc d'articuler sa stratégie dans le cadre de l'ORT existante.

- Mobilisation du lot diagnostic territorial pour réaliser une analyse multithématique, de dresser un bilan des forces et faiblesses du territoire et de proposer des axes stratégiques permettant de décliner un plan d'actions coordonné.



## Association des habitants au projet, concertation

### Livrables / résultats attendus

- Supports d'animation et restitution des ateliers et démarches participatives
- Proposition de plans d'action, d'animation et de communication
- Note de recommandations pour la mise en place de la gestion urbaine de proximité

Objectifs visés / résultats attendus	Prestations / Unités d'œuvre (UO)	Charge estimée
<b>Prestation de base</b> <ul style="list-style-type: none"><li>• Définir les modalités d'association des publics au projet : identification des cibles, degrés et moments de leur participation</li><li>• Apporter un appui au pilotage de la concertation : mise en place des instances, mobilisation des parties prenantes, animation des réunions et ateliers, restitution des résultats</li><li>• Favoriser une large et active participation des habitants et usagers (entreprises et autres acteurs) du territoire</li></ul> <b>En fonction de l'avancement des réflexions portées par la collectivité</b> , cet appui pourra concerner plus particulièrement la phase de préparation du projet ou la phase de gestion et d'accompagnement du projet.	<b>UO.2.1</b> - Identification des publics à associer et de leurs niveaux de participation	5 jours
	<b>UO.2.2</b> - Appui à la mise en œuvre et au pilotage du dispositif de concertation	5 jours
	<b>UO.2.3</b> - Elaboration des outils d'association des habitants, des acteurs du territoire au projet	5 jours
	<b>UO.2.4</b> - Association des habitants et/ou des entreprises et des acteurs économiques à la préparation et au suivi ultérieur du projet	5 jours
	<b>UO.2.5</b> - Accompagnement méthodologique à la gestion urbaine de proximité	5 jours
	<b>UO.2.6</b> - Soutien aux actions d'animation et de communication	5 jours
	<b>UO.2.7</b> - Association des entreprises et des acteurs économiques à la préparation et au suivi du projet	5 jours



# Exemple d'accompagnement Courcelles-Lès-Lens

La ville de Courcelles-Lès-Lens souhaite engager la réappropriation par les habitants de leur espace de vie à l'échelle de leur quartier par une démarche ambitieuse et citoyenne d'élaboration d'un projet social du quartier « Village au Moulin » (QPV). L'ensemble des acteurs et partenaires seront invités à y participer dans une gouvernance collégiale repensé et plaçant l'expression des habitants au cœur de la conduite de ce projet.

La démarche se veut innovante et vivante pour recueillir l'avis, les choix des habitants, dans une démarche de transparence, et qui rend compte régulièrement de l'avancée des décisions et du projet. Une démarche citoyenne et participative qui permet l'expression du plus grand nombre au travers de multiples méthodes créatives amenant à la redynamisation du lien social et du vivre-ensemble.

- Mobilisation du lot concertation pour structurer la démarche de concertation et lancer les premiers ateliers. Il s'agit également de donner à la collectivité les outils de gouvernance et de suivi de cette concertation.



## Accompagnement au pilotage et à la mise en œuvre des projets de territoire

### Livrables / résultats attendus

- Note de propositions d'outils de suivi, de tableaux de bord et d'indicateurs

Objectifs visés / résultats attendus	Prestations / Unités d'œuvre (UO)	Charge estimée
<i>Prestation de base</i> <ul style="list-style-type: none"><li>• Aider les services de la collectivité à s'approprier les démarches, méthodes et outils du management de projet sur le plan stratégique ou opérationnel, y compris les méthodes et outils de suivi et d'évaluation de la performance, visant à s'assurer de la pertinence de l'action au regard des objectifs fixés et à mesurer la satisfaction de l'utilisateur final</li><li>• Contribuer à donner des clés de lecture du cahier des charges à la gestion budgétaire en passant par la planification, le suivi et le contrôle, le management transversal ou la communication</li></ul>	<b>UO.3.1</b> - Appui au pilotage de projet (mission simple)	6 jours
	<b>UO.3.2</b> - Appui au pilotage de projet (mission intermédiaire)	9 jours
	<b>UO.3.3</b> - Appui au pilotage de projet (mission complexe)	12 jours
	<b>UO.3.4</b> - Mise en place de méthodes et d'outils de suivi et d'évaluation de résultat (dont la définition d'indicateurs de performance)	7 jours
<i>Modules complémentaires activables en fonction de la problématique et des enjeux locaux</i> <p>Le dimensionnement de la prestation étant fortement variable en fonction de la complexité du projet et de l'organisation de la collectivité porteuse du projet, elle pourra mobiliser un directeur de projet et/ou un chargé de projet.</p>	<b>UO.3.5</b> - Mise à disposition d'un directeur de projet (organiser la gouvernance de projet mise en place du comité de pilotage et du comité technique, mobilisation des partenaires du projet)	20 jours
	<b>UO.3.6</b> - Mise à disposition d'un chargé de projet (mobiliser des compétences externes : expression de besoins, procédure de consultation, suivi des prestations...)	20 jours
	<b>UO.3.7</b> - Aide au recrutement d'un directeur/chargé de projet (définition de fiches de postes, analyse des candidatures)	5 jours



# Exemple d'accompagnement Aubigny-en-Artois

La commune d'Aubigny-en-Artois a souhaité intégrer fin 2022 le programme PVD et a finalement été redirigé vers la définition d'une ORT. Au sein de l'EPCI, une commune est déjà labellisée Petites Villes de Demain (Avesnes-le-Comte).

La collectivité présente de nombreux avantages notamment sur l'aspect santé et mobilité mais a des difficultés à maintenir certains commerces en centre-ville et manque d'ingénierie. La communauté de communes des Campagnes de l'Artois (96 communes/ 34 000 habitants) et les services de l'État ont recommandé à la collectivité travailler sur l'élaboration d'un diagnostic communal en vue de la construction d'une convention ORT.

La convention ORT sera donc en lien avec la convention PVD d'Avesnes-le-Comte, contribuant à l'évolution du territoire des campagnes de l'Artois.

La préfecture a également proposé à la collectivité de recruter un VTA pour animer la stratégie.

- Mobilisation du lot accompagnement au pilotage de projet pour rassembler la connaissance territoriale, proposer des axes de développements stratégiques, de coordonner la concertation locale et d'assister à l'écriture de la convention ORT et du plan d'actions.



# Le marché à bons de commandes

## Lots nationaux

N° lots	Prestation attendues	N° lots	Prestation attendues
28	Accompagnement au cadrage et au montage de projet/opération	32	Développer l'accès au numérique
29	Favoriser un développement économique et commercial équilibré	33	Transition écologique et biodiversité
30	Développer l'offre culturelle et de loisirs et le tourisme	34	Transition énergétique et gestion énergétique des bâtiments
31	Développer l'accès aux équipements, aux services publics et à la santé	35	Développer l'accessibilité, la mobilité et les connexions
		36	Accompagner l'implantation des grands projets stratégiques (GPS) étrangers à fort potentiel de création d'emplois

### Lots complémentaires :

Tourisme : appui au potentiel touristique des territoires, valorisation du patrimoine naturel et culturel et transformation des offres

Expertises Juridiques  
Foncières : prestations d'études juridiques et foncières d'espaces commerciaux et artisanaux



# Accompagnement au cadrage et au montage de projets/opérations

LOT

28

Page 1/2

## Livrables / résultats attendus

- Rapports relatifs aux différents diagnostics et études
- Fiches de présentation des solutions identifiées
- Proposition de montage opérationnel et juridique
- Présentation d'un bilan financier détaillé et argumenté, mettant en évidence les sources de financements mobilisables
- Rapport d'analyse d'impacts
- Proposition d'une méthode de recherche-innovation

Objectifs visés / résultats attendus	Prestations / Unités d'œuvre (UO)	Charge estimée
<b>Prestations de base</b> <ul style="list-style-type: none"><li>• Accompagnement de la mise en œuvre de projets/opérations à partir des travaux conduits au préalable (diagnostic territorial, élaboration de la stratégie d'intervention et du plan d'actions, définition du programme) : repérage des acteurs, dispositifs et financements mobilisables ; appui au montage du projet/opération sur les plans juridique, foncier et financier</li><li>• Recherche d'expériences menées sur des problématiques et des territoires similaires afin, notamment, d'illustrer les facteurs de succès ou d'échec des projets.</li><li>• Evaluation des résultats du projet/de l'opération</li><li>• Construction d'un modèle économique viable et robuste, notamment dans les zones détendues sur la base d'un bilan financier d'opération : estimation de la charge foncière, approche du prix de revient de l'opération, prise en compte des marchés foncier et immobilier locaux, hypothèses de mobilisation des aides publiques et partenaires privés, scénarios de portage (notamment, création de structures de portage foncier type SEM patrimoniales).</li></ul> <p>Le projet pourrait avoir un caractère innovant particulier (notamment en matière de design de services, d'amélioration de l'expérience usager, de projet collaboratif ou d'urbanisme temporaire). Il pourrait également concerner des reconversions d'équipements publics ou de friches industrielles avec une fonction productive maintenue</p>	UO.4.1 - Accompagnement au cadrage et au montage de projets/opérations (mission simple)	6 jours
	UO.4.2 - Accompagnement au cadrage et au montage de projets/opérations (mission intermédiaire)	9 jours
	UO.4.3 - Accompagnement au cadrage et au montage de projets/opérations (mission complexe)	12 jours
	UO.4.4 - Réalisation d'un benchmark	5 jours
	UO.4.5 - Analyse d'impacts	5 jours



# Accompagnement au cadrage et au montage de projets/opérations

LOT

28

Page 2/2

## Livrables / résultats attendus

- Rapports relatifs aux différents diagnostics et études
- Fiches de présentation des solutions identifiées
- Proposition de montage opérationnel et juridique
- Présentation d'un bilan financier détaillé et argumenté, mettant en évidence les sources de financements mobilisables
- Rapport d'analyse d'impacts
- Proposition d'une méthode de recherche innovation

Objectifs visés / résultats attendus	Prestations / Unités d'œuvre (UO)	Charge estimée
<p><b>Modules complémentaires activables en fonction de la problématique et des enjeux locaux</b></p> <p>Le dimensionnement de la prestation étant fortement variable en fonction de la complexité du projet et de l'organisation de la collectivité porteuse du projet, un directeur de projet et/ou un chargé de projet pourra être mobilisé</p>	UO.4.6 - Etude de faisabilité d'une recherche innovation	9 jours
	UO.4.7 - Expertise financière, juridique et foncière	15 jours
	UO.4.8 - Etudes de proto aménagement (démolition, dépollution)	15 jours
	UO.4.9 - Etudes de programmation (appui AMO pour le lancement des études de proto aménagement, programmation)	12 jours
	UO.4.10 - Appui d'un directeur de projet	9 jours
	UO.4.11 - Appui d'un chargé de projet	9 jours
	UO.4.12 - Appui AMO pour le lancement des études de proto aménagement, programmation	9 jours





# Exemple d'accompagnement Puchevillers

Puchevillers est une commune rurale de 559 habitants. Elle dispose d'une salle polyvalente vétuste, sous avis défavorable de la commission de sécurité de février 2022. La commune n'a plus de lieu de rencontre à disposition de sa population.

L'aide en ingénierie a permis à la collectivité de définir son projet en fonction de 2 scénarii à savoir la réhabilitation ou la construction d'une petite salle polyvalente. Elle a permis de confirmer les besoins existants et de recenser l'offre présente sur le territoire. Le BET a accompagné la collectivité dans la coordination des actions, la définition des couts de travaux, de dresser un bilan d'opération et de recenser les partenaires et les subventions possibles.

Cet appui a donné à la collectivité un regard éclairé sur ses possibilités, dans la perspective d'une mise à disposition de la population d'une offre de services pertinente dans un souci de cohésion de sa population, de dynamisation du village et d'optimisation de la dépense publique.

- Mobilisation du lot accompagnement au montage de projet pour définir les scénarii d'intervention, le bilan d'opération et les subventions potentielles.



# Favoriser un développement économique et commercial équilibré

LOT  
29

## Livrables / résultats attendus

- Rapport de diagnostic et de préconisations (intégrant des cartographies et des plans de marchandisage le cas échéant)
- Fiches de présentation des enseignes prospectées

Objectifs visés / résultats attendus	Prestations / Unités d'œuvre (UO)	Charge estimée
<p><b>Prestations de base</b></p> <ul style="list-style-type: none"><li>• Dresser un état des lieux du tissu économique, commercial et artisanal à partir d'un travail de terrain et d'analyse en bureau (recensement et qualification de l'offre, diagnostic de l'environnement concurrentiel actuel ou projeté, analyse des nouvelles dynamiques et comportements des consommateurs)</li><li>• Formuler, sur la base d'une estimation du marché potentiel et des besoins non couverts, des préconisations de programmation (en termes de réponse à des besoins courants ou plus diversifiés, de création ou de consolidation de filières locales ou de développement d'activités alternatives), d'organisation spatiale et d'optimisation de l'offre en tenant compte des équilibres existants</li></ul> <p>Le cas échéant, des préconisations pourront être faites sur les actions permettant de conforter la stratégie d'intervention (adaptation des documents d'urbanisme, recrutement d'un manager, amélioration de la signalétique, marketing territorial, identification des activités ESS potentiellement leviers de diversification et de renforcement de l'offre de services et de commerces...)</p>	UO.5.1 - Diagnostic du tissu économique	5 jours
	UO.5.2 - Analyse du marché potentiel	5 jours
	UO.5.3 - Préconisations en termes de programmation praticable, d'organisation spatiale et de fonctionnalités	5 jours
	UO.5.4 - Réalisation d'enquêtes par téléphone (base 200)	12 jours
	UO.5.5 - Réalisation d'enquêtes par téléphone (base 300)	15 jours
	UO.5.6 - Réalisation d'enquêtes sur site (base 150)	12 jours
	UO.5.7 - Réalisation de comptages de flux	8 jours
	UO.5.8 - Prospection commerciale	12 jours
	UO.5.9 - Analyse du marché de l'emploi local et positionnement par rapport à des marchés en croissance	5 jours



# Exemple d'accompagnement

## Doullens : site Sueur

La commune s'interroge sur le devenir du site économique « Sueur » au regard des besoins de la collectivité, des entreprises et associations locales. Ce site, ancienne filature, situé aux portes du centre historique de Doullens et à proximité de la zone d'activité du Rouval, est de propriété et d'occupation mixtes (ville et privés). Plusieurs activités artisanales, associatives et de services y sont présentes. Deux enjeux prédominent sur ce site, l'optimisation de l'espace économique et la valorisation de la qualité patrimoniale des bâtis. Plusieurs réflexions sont portées pour le devenir de ce site, qui nécessitent d'approfondir la programmation potentielle et la connaissance juridique et foncière de l'emprise:

- Mobilisation du lot développement économique pour identifier les potentiels et définir une programmation économique du site.
- Mobilisation du lot expertise juridique pour réaliser une photographie du site dans ses composantes immobilière, financière, technique et organisationnelle.



# Développer l'offre culturelle et de loisirs et le tourisme

LOT  
30

## Livrables / résultats attendus

- Rapport de diagnostic et de préconisations (intégrant des cartographies)

Objectifs visés / résultats attendus	Prestations / Unités d'œuvre (UO)	Charge estimée
<b>Prestations de base</b> <ul style="list-style-type: none"><li>• Réaliser un état des lieux des éléments patrimoniaux, culturels et de loisirs ainsi que de l'offre à destination des touristes (y compris en termes de fréquentation ou d'occupation) et de la demande</li><li>• Identifier le potentiel d'implantation, de transfert ou de transformation d'équipements et, le cas échéant, de développement des capacités d'hébergement touristique</li><li>• Formaliser des préconisations dans un plan d'actions qui comportera également des propositions en matière de communication et de valorisation des ressources du territoire.</li></ul>	UO.6.1 - Diagnostic de l'offre patrimoniale, culturelle, touristique et de loisir (dont capacités d'hébergement)	5 jours
	UO.6.2 - Analyse de la fréquentation et de la demande	5 jours
	UO.6.3 - Proposition de plan d'actions	5 jours
	UO.6.4 - Réalisation de comptages de flux	8 jours



# Développer l'accès aux équipements et aux services publics et à la santé

LOT  
31

## Livrables / résultats attendus

- Rapport de diagnostic et de préconisations intégrant des cartographies

Objectifs visés / résultats attendus	Prestations / Unités d'œuvre (UO)	Charge estimée
<p><b>Prestations de base</b></p> <ul style="list-style-type: none"><li>• Dresser un état des lieux des équipements et services publics (y compris en termes de fréquentation ou d'utilisation)</li><li>• Réaliser un diagnostic de l'offre de prévention et l'offre de soins de premier et second recours au regard des besoins potentiels du territoire</li><li>• Estimer le potentiel d'implantation d'activités médicales complémentaires et de préciser leurs conditions d'installation (localisation, offre mutualisée...)</li><li>• Faire des préconisations d'amélioration de l'offre d'équipements et de services publics.</li></ul> <p>Une attention particulière sera consacrée aux publics spécifiques ou fragiles (femmes, personnes âgées, handicapées, populations allophones, migrants...). Ces travaux pourront constituer les bases d'un contrat local de santé que souhaiterait mettre en place la collectivité.</p>	UO.71 - Diagnostic de l'offre en matière d'équipements et de services publics (dont fréquentation et usage) et préconisations d'améliorations	10 jours
	UO.72 - Analyse de l'offre de prévention et de soins de premier et second recours et préconisations d'amélioration en fonction du potentiel d'implantation d'activités médicales	10 jours
	UO.73 - Enquête de satisfaction et d'usage des équipements et services publics	12 jours
	UO.74 - Etude d'opportunité et de faisabilité d'une maison de service au public	10 jours
	UO.75 - Etude d'opportunité et de faisabilité d'une maison ou centre de santé pluri professionnels	10 jours



# Développer l'accès au numérique

## Livrables / résultats attendus

- Analyse des atouts, faiblesses, opportunités et menaces
- Supports cartographiques
- Rapport de propositions

LOT  
32

Objectifs visés / résultats attendus	Prestations / Unités d'œuvre (UO)	Charge estimée
<p><b>Prestations de base</b></p> <ul style="list-style-type: none"><li>• Analyser la couverture numérique du territoire (infrastructures existantes, niveau d'équipement des foyers, usages, illettrisme et disparités d'accès au numérique et aux TIC...)</li><li>• Réaliser des préconisations d'amélioration et de valorisation de l'offre numérique.</li></ul> <p>Une attention particulière sera accordée aux publics spécifiques ou fragiles.</p>	UO.8.1 - Elaboration de stratégies locales d'inclusion numérique	10 jours
	UO.8.2 - Elaboration de stratégies numériques territoriales intégrées	10 jours
	UO.8.3 - Recommandations pour un plan d'actions adapté à un enjeu sectoriel : infrastructures OU compétences numériques OU données OU usages	5 jours
	UO.8.4 - Accompagnement au déploiement du Pass numérique	5 jours
	UO.8.5 - Etude d'opportunité, de faisabilité ou de consolidation de tiers lieux, d'espaces d'inclusion numérique ou autres	5 jours



# Transition écologique et biodiversité

## Livrables / résultats attendus

Rapport de diagnostic et de préconisations intégrant des cartographies, qui pourra être versé aux documents d'urbanisme locaux en cours de révision ou de modification

LOT  
33

Objectifs visés / résultats attendus	Prestations / Unités d'œuvre (UO)	Charge estimée
<b>Prestations de base</b> <ul style="list-style-type: none"><li>• Réaliser une analyse croisée entre les caractéristiques du territoire (géographie, géologie, climatologie, démographie, occupation des sols...) et les usages et activités humaines</li><li>• Identifier les impacts possibles du changement climatique et les risques potentiels d'altération, quantitative et qualitative, des ressources naturelles et de l'environnement</li><li>• Définir les potentiels économiques de valorisation</li><li>• Cerner les ressources sur lesquelles s'appuyer pour conduire un projet de transition écologique du territoire</li><li>• Formuler des préconisations en matière de préservation de la biodiversité, de développement et de gestion des espaces naturels, d'adaptation au changement climatique, de mutation des modes de production et de consommation (économie circulaire, circuits de proximité, économie de la fonctionnalité, agro écologie), de gestion des déchets, de gestion de l'eau et de valorisation des ressources naturelles.</li></ul>	UO.9.1 - Mise en perspective des caractéristiques du territoire au regard des usages et activités humaines	5 jours
	UO.9.2 - Evaluation des risques potentiels d'altération quantitative et qualitative de la ressource et des potentiels de valorisation	5 jours
	UO.9.3 - Préconisations en matière de préservation de la biodiversité, de développement et de gestion des espaces de nature	5 jours
	UO.9.4 - Préconisations en matière d'économie circulaire, de gestion des déchets et de valorisation de la ressource	5 jours
<b>Module complémentaire activable en fonction de la problématique et des enjeux locaux</b> <ul style="list-style-type: none"><li>• Anticiper les mesures de compensation environnementale au regard des objectifs bas carbone et zéro artificialisation nette</li></ul>	UO.9.5 - Appui à l'expérimentation de banques de compensation	5 jours



# Transition énergétique et gestion énergétique des bâtiments (1/2)

## Livrables / résultats attendus

- Rapport de diagnostic et de préconisations, intégrant des cartographies dont celles des besoins des entreprises

LOT  
34

Page 1/2

Objectifs visés / résultats attendus	Prestations / Unités d'œuvre (UO)	Charge estimée
<b>Prestations de base</b> <ul style="list-style-type: none"><li>• Accompagner les collectivités dans l'identification de solutions d'optimisation de la consommation et de la gestion de l'énergie</li><li>• Dresser un bilan des besoins en énergie du territoire</li><li>• Réaliser une analyse du potentiel de développement des énergies renouvelables ou innovantes afin de diminuer le recours aux énergies fossiles</li><li>• Elaborer et comparer des scénarios de diversification de l'approvisionnement énergétique afin de favoriser la prise de décision de la collectivité.</li><li>• Identifier des pistes en termes de réduction de la consommation énergétique du territoire (sobriété des usages, isolation des bâtiments, valorisation des process et matériaux à faible impact carbone et GES (bois, biosourcés, réemplois...), réduction des îlots de chaleur urbains, récupération de l'énergie fatale, mobilités, etc.). Dans cette perspective, une attention particulière sera accordée à la consommation des bâtiments publics dont la rénovation énergétique pourrait être envisagée.</li></ul>	UO.10.1 - Analyse des potentialités énergétiques du bassin de vie et des territoires prioritaires d'intervention de l'ANCT notamment, en termes d'énergies renouvelables	5 jours
	UO.10.2 - Etat de la consommation énergétique des bâtiments publics	5 jours
	UO.10.3 - Préconisations de solutions d'optimisation de la consommation et de la gestion de l'énergie (dont rénovation énergétique des bâtiments publics)	5 jours





# Transition énergétique et gestion énergétique des bâtiments (2/2)

## Livrables / résultats attendus

- Rapport de diagnostic et de préconisations, intégrant des cartographies dont celles des besoins des entreprises

Objectifs visés / résultats attendus	Prestations / Unités d'œuvre (UO)	Charge estimée
<p><b>Modules complémentaires activables en fonction de la problématique et des enjeux locaux</b></p> <p>Une attention particulière sera accordée à l'opportunité et la faisabilité de construction de filières courtes d'intervention dans la rénovation et la construction des bâtiments publics ( groupements d'intervenants, process numériques d'intervention, matériaux dont biosourcés, réemploi, etc.)</p>	<p>UO.10.4 - Etude d'opportunité et de faisabilité de la rénovation énergétique de bâtiments publics</p>	<p>10 jours</p>
	<p>UO.10.5 - Etudes d'opportunité et de faisabilité d'équipements techniques mutualisés avec les industriels de la filière hydrogène</p>	<p>10 jours</p>
	<p>UO.10.6 - Appui des collectivités dans la formalisation des réponses aux appels à projets nationaux, régionaux relatifs à la filière hydrogène</p>	<p>10 jours</p>
	<p>UO.10.7 - Appui d'un directeur de projet</p>	<p>9 jours</p>
	<p>UO.10.8 - Appui d'un chargé de projet</p>	<p>9 jours</p>



# Développer l'accessibilité, la mobilité et les connexions

LOT  
35

## Livrables / résultats attendus

- Analyse des atouts, faiblesses, opportunités et menaces
- Supports cartographiques
- Rapport de propositions

Objectifs visés / résultats attendus	Prestations / Unités d'œuvre (UO)	Charge estimée
<p><b>Prestations de base</b></p> <ul style="list-style-type: none"><li>• Dresser un état des lieux des flux, des pratiques et des représentations des usagers (en termes de modes de déplacements, d'intermodalités mais également de logistique urbaine)</li><li>• Identifier les besoins de territoires ou publics spécifiques</li><li>• Analyser les enjeux de mobilité et de stationnement</li><li>• Produire des scénarios d'évolution des plans de déplacement, de circulation et de stationnement et le cas échéant, à des propositions de développement de nouveaux services</li></ul>	UO.11.1 - Réalisation d'un état des lieux des flux, des pratiques, des représentations et des besoins tenant à des territoires ou publics spécifiques	5 jours
	UO.11.2 - Analyse des enjeux de mobilité et de stationnement	5 jours
	UO.11.3 - Proposition de scénarios d'évolution des plans de déplacement et de développement de nouveaux services	5 jours



# WEBINAIRE : GUICHET UNIQUE DE L'ANCT



Le Cerema :  
un opérateur pour vous accompagner  
dans vos projets

24 avril 2024

## WEBINAIRE - GUICHET UNIQUE DE L'ANCT



# PROGRAMME

LANCEMENT DU GUICHET UNIQUE DE L'ANCT :  
UN OUTIL POUR VOUS GUIDER DANS VOS PROJETS

**Mercredi 24 avril 2024 , à 9h :**

- 1 - Introduction du webinaire**, par M. VANDEVOORDE, Directeur Adjoint de la DDTM80
  - 2 - Présentation du guichet unique**, par Mme DEMOL, Responsable du Bureau des Politiques d'Aménagement Durable de la DDTM80
  - 3 - Présentation des modalités d'intervention de l'ANCT**, par M. MUTEZ, Chargé de Mission Territorial ANCT HDF
  - 4 - Présentation de l'accompagnement réalisé par le CEREMA de Saint-Quentin dans le Département**, par M. LEROY, Directeur de l'agence du CEREMA
- Séance de questions/réponses
- 5 - Retour d'expérience d'accompagnement sur les communes d'Ham et Nesle**  
par Mme GRAIN, Cheffe de projet Petites Villes de Demain Ham/Nesle
  - 6 - Retour d'expérience sur la revitalisation du centre-bourg de Oisemont**, par M. CAULIER, Maire de Oisemont
  - 7 - Retour d'expérience sur l'étude d'une maison des associations**,  
par M. DEKYDTSPOTTER, Maire de Puchevillers

Séance de questions/réponses , clôture

# LE CEREMA

Centre d'études et d'expertise sur les risques, l'environnement, la mobilité et l'aménagement

## AU SERVICE DE L'AVENIR DES



- Un établissement public sous tutelle du ministère de la **Transition écologique** et du ministère de la **Cohésion des territoires et des Relations avec les collectivités territoriales**



- Un centre de ressources de référence



- Un établissement de recherche



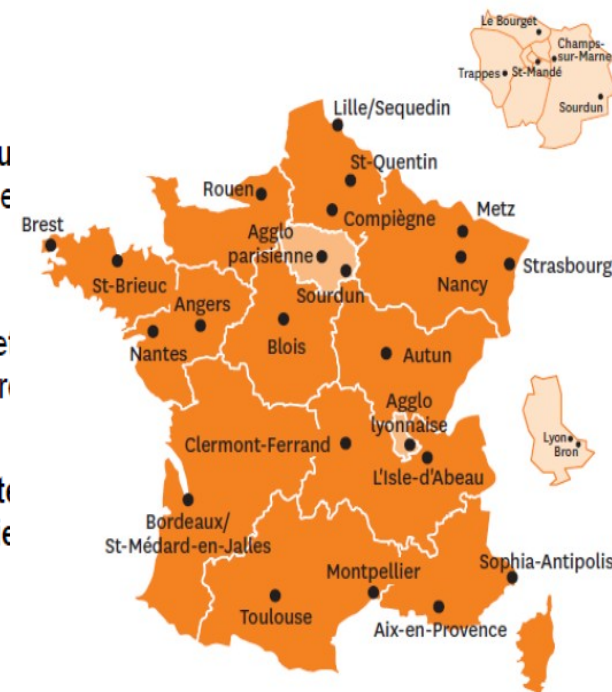
- Une vision de l'innovation pour les politiques publiques qui prend en compte les usages et besoins des territoires



- Un haut niveau d'expertise, d'ingénierie et de compétences au service de tous les territoires



- Des savoir-faire et une technicité de pointe au service de la mise au point de méthodologies innovantes



- **2 600** agents à votre service
- **23** sites répartis sur le territoire national et ultramarin
- **9** équipes de recherche
- **2 600** publications et documents de référence dans (boutique en ligne)

### NOS ZONES D'ACTION ULTRAMARINES



# SPÉCIALISATIONS DE L'AGENCE DE ST QUENTIN

## Bâtiment

- Diagnostic thermique des bâtiments
- Énergies renouvelables et réseaux de chaleur
- Gestion patrimoniale (CUBE S et CUBE E)

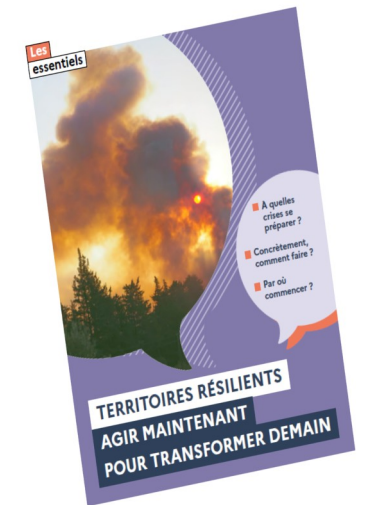


## Environnement et risques

- Maîtrise des risques géotechniques et rédaction de PPRI
- Expertise Cavités
- Résilience des territoires
- Diagnostic de vulnérabilité, îlots de chaleur, la nature en ville, désimperméabilisation des cours d'écoles
- Biodiversité et milieux aquatiques, analyses écotoxicologiques en laboratoire

## Mobilité

- Politiques Cyclables
- Appel à projet AVELO2



## Infrastructure de transport

- certification de la signalisation routière
- Diagnostic des passages à niveaux



# CADRE DE NOTRE INTERVENTION

- Aux côtés d'opérateurs publics tels que l'ADEME, l'ANAH, l'ANRU ou la Banque des Territoires
- Mais également des opérateurs institutionnels ATD, Agences d'Urbanisme, CAUE
- Le Cerema apporte aux acteurs territoriaux un appui en terme d'ingénierie et d'expertise technique dans les 6 domaines qui composent ses activités dans l'optique de favoriser une transition vers une économie sobre en ressources et décarbonée, respectueuse de l'environnement et équitable. Il assure la promotion aux échelles territoriale, nationale, européenne et internationale des règles de l'art.
- Le Cerema propose en lien avec l'ANCT, un accompagnement sur mesure des projets des collectivités sous la forme de missions d'Assistance à Maîtrise d'Ouvrages ou d'expertises dans ses domaines d'intervention.
- Toutes les communes peuvent disposer de cet accompagnement.

# ACCOMPAGNEMENT : CONNAISSANCE DU FONCIER & RECYCLAGE DE FRICHES

Sobriété foncière et lutte contre l'artificialisation

Accompagnement dans la mise en place de stratégie foncière



Recyclage de friches



Mettre en place et faire vivre un observatoire local des friches : une méthode du Cerema

# ACCOMPAGNEMENT : NATURE EN VILLE

Développer la nature en ville

Création d'îlots de fraîcheur

Déminéraliser les cours d'école



Gestion des eaux de pluie

Toitures végétalisées





# ACCOMPAGNEMENTS EN COURS OU TERMINES

SE TRANSFORMER EN « TERRITOIRE SOUTENABLE »  
TERRITOIRE RESILIENT      TERRITOIRE DURABLE



## – Conty (80) : 1 708 Habitants

Accompagnement du Cerema dans la co-construction de posters diagnostic « portrait de territoire » ;

Organisation d'un atelier « résilience » avec les 19 élus ;

## – Rosières-en-Santerre (80) : 3 000 Habitants

Etude en vue de la revitalisation du centre bourg :

Rétablissement des continuités

Mise en valeur des chemins

Développer l'usage des modes actifs

Définition d'un ensemble cohérent de parcours/promenade

Evolution de l'accompagnement pour définir un volet nature en ville

## – Ham (80) : 4 559 Habitants

Suite à l'établissement d'un diagnostic concernant les travaux de voirie et des aménagements en cours de réalisation dans le centre-ville de Ham, la commune a souhaité se doter d'un schéma directeur cyclable

## – Nesles (80) : 2 300 Habitants

La commune a souhaite obtenir une assistance et un suivi au cadrage du projet de réaménagement complet du boulevard des Remparts :

-Expertise technique portant notamment sur les

thématiques Mobilité et Nature en ville

-Méthodologie de lancement de projet

-Recherche de subventions

-Concertation d'acteurs

# ACCOMPAGNEMENT : MOBILITÉ

## Quelques interventions en cours de définition

- Braine (02) : 2 232 Habitants

Élaboration d'un PAVE  
Diffusion de doctrine  
accessibilité piéton/PMR



- Bapaume (62) : 27 232 Habitants  
Étude mobilités actives  
Diagnostic stationnement en ville



- Moreuil (80) : 4 008 Habitants

Réflexion sur la végétalisation des espaces publics ;  
Réaménager et végétaliser les cours d'école ;  
Réalisation d'un état partagé des usages actuels pour  
imaginer les futures possibilités d'aménagements au  
regard des besoins et des contraintes.



Webinaire Guichet Unique de l'ANCT  
Un outil pour vous guider dans vos projets

# ACCOMPAGNEMENT : MOBILITÉ



## NOS RESSOURCES EN LIGNE



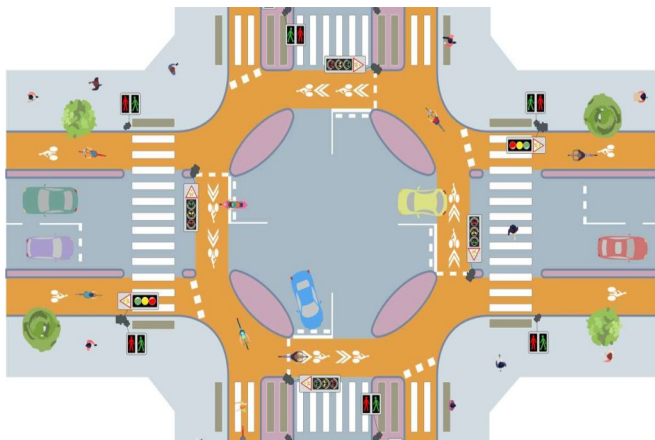
[www.francemobilites.fr](http://www.francemobilites.fr)

Plateforme collaborative pour les acteurs de la mobilité, notamment pour tout ce qui concerne la loi d'orientation des mobilités



Organiser les mobilités en territoires peu denses

Conception et aménagement de la voirie et des espaces publics



Décarboner les mobilités quotidiennes



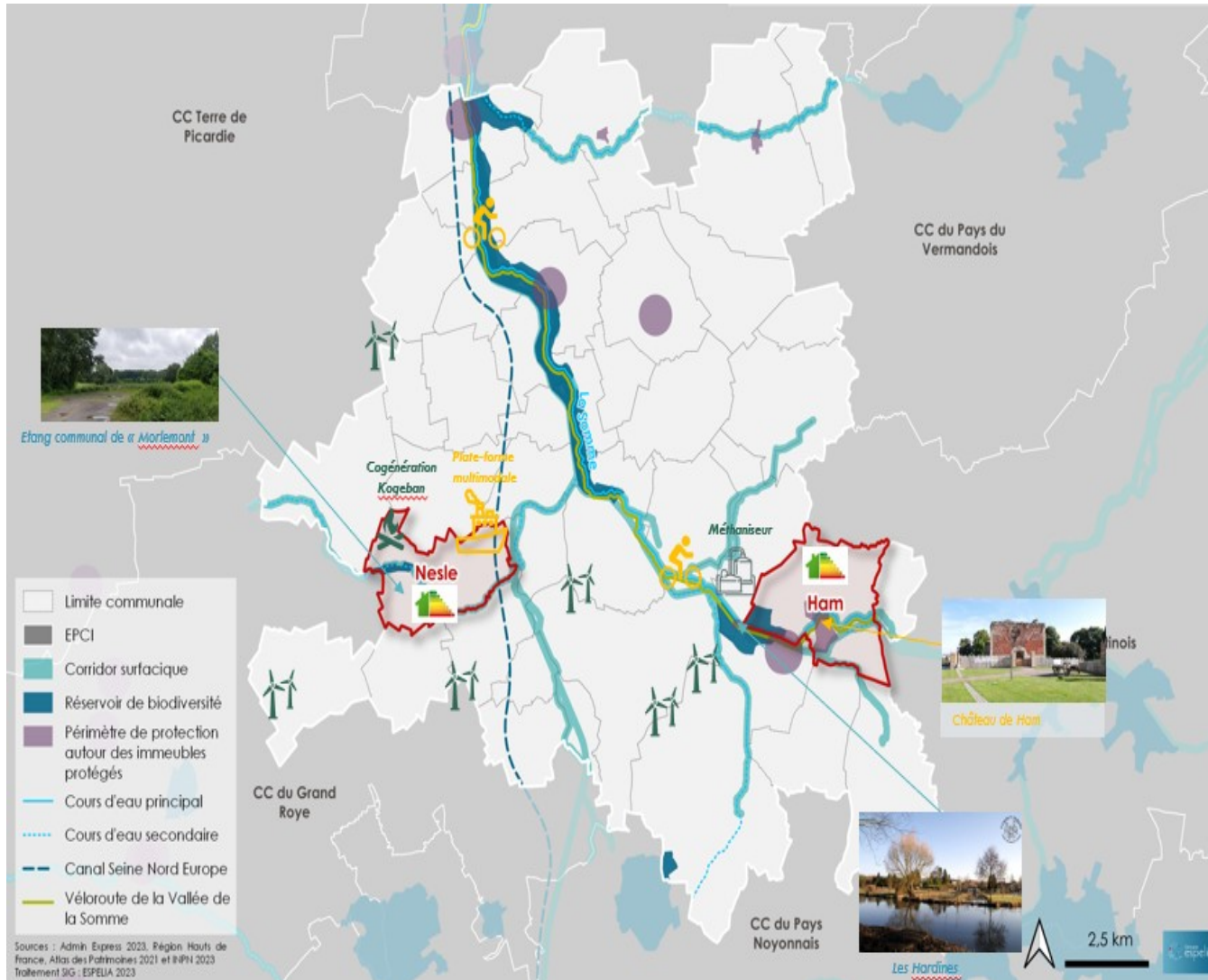
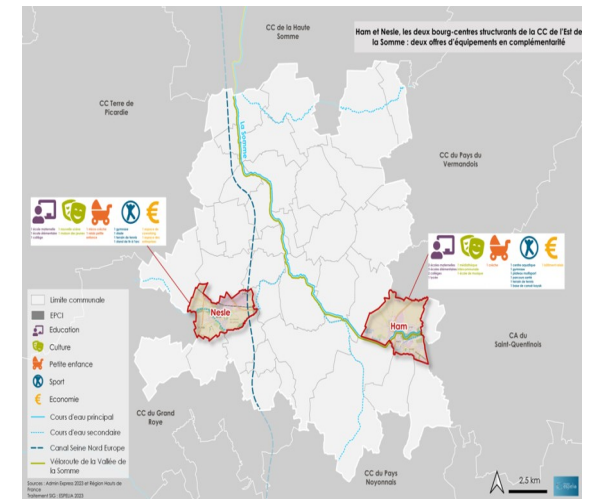
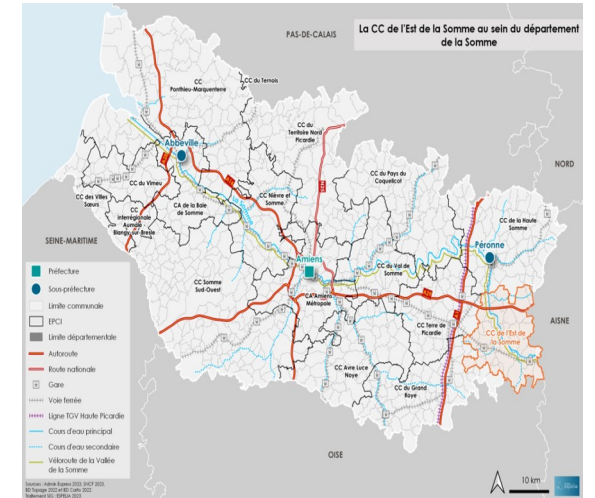
Promouvoir les modes actifs dans les plans de déplacements urbains (PDU)



**Merci de votre attention**  
**[Julien.leroy@cerema.fr](mailto:Julien.leroy@cerema.fr)**  
**[Guillaume.Aubard@cerema.fr](mailto:Guillaume.Aubard@cerema.fr)**

Source : Pixabay

# Retour d'expérience d'accompagnement sur les communes de Ham et de Nesle

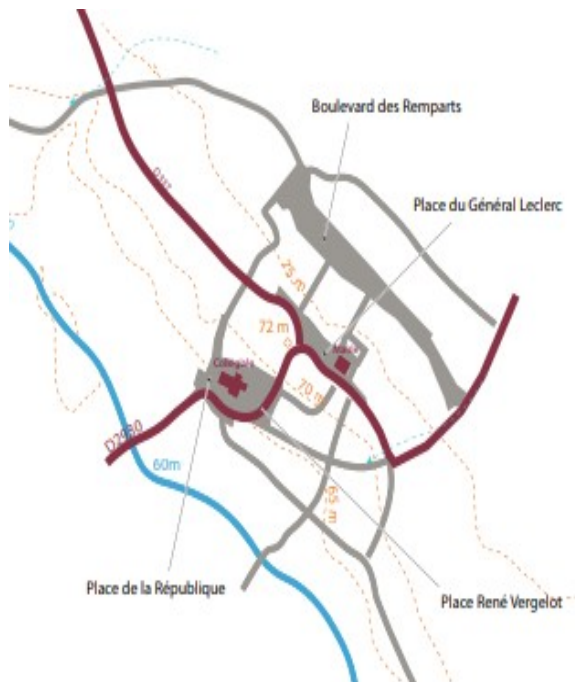


# Étude Flash

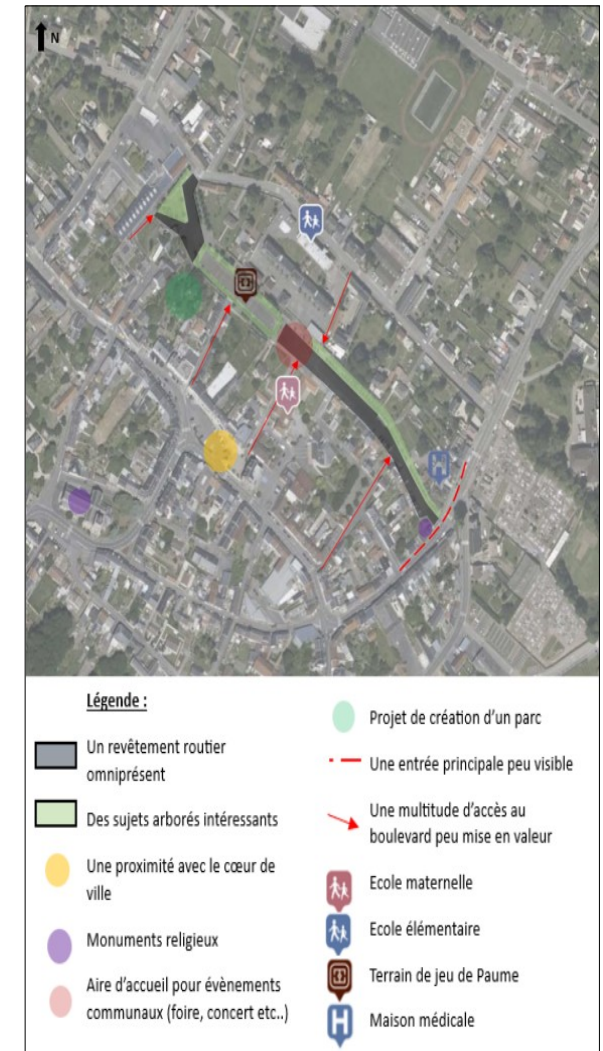
## Projet : réaménagement complet du boulevard des Remparts et du parvis de la Collégiale Notre-Dame à Nesle

Le projet, en quelques mots:

- valoriser la présence de la nature en ville
- améliorer le cadre de vie
- préserver l'identité du territoire
- contribuer au renforcement du pôle de centralité par la requalification des espaces publics existants
- mettre en valeur le patrimoine architectural, historique et paysager



*Parvis de la Collégiale*



*Boulevard des Remparts*

# Étude Flash

## Projet : réaménagement complet du boulevard des Remparts et du parvis de la Collégiale Notre-Dame à Nesle

### Demande de la collectivité :

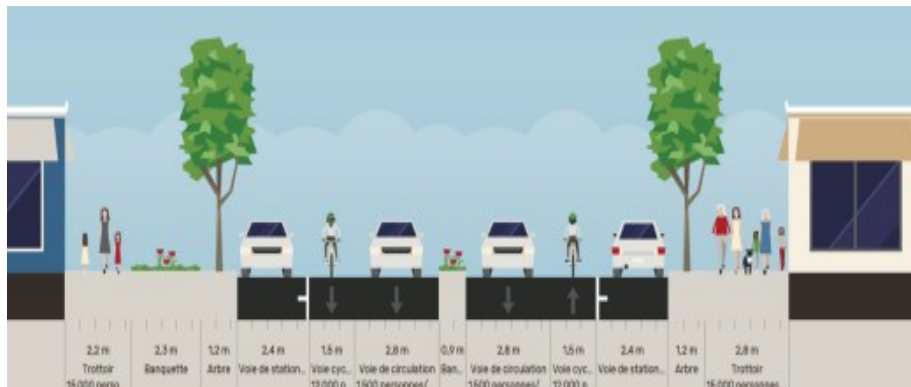
- Enrichir et parfaire les grandes orientations du projet
- Appréhender les enjeux et les problématiques des sites

### Livrable – rapport avec préconisations incluant :

- Un état des lieux
- Des idées, conseils et préconisations d'aménagement
- Des scénarios d'aménagement

**L'intervention du Cerema a joué un rôle important dans l'enrichissement de la programmation de ces deux projets de revitalisation du centre-ville.**

**Le rapport a été particulièrement utile pour guider la formulation des cahiers des charges destinés au lancement des études préliminaires avec les paysagistes concepteurs.**



# Appui opérationnel (en cours)

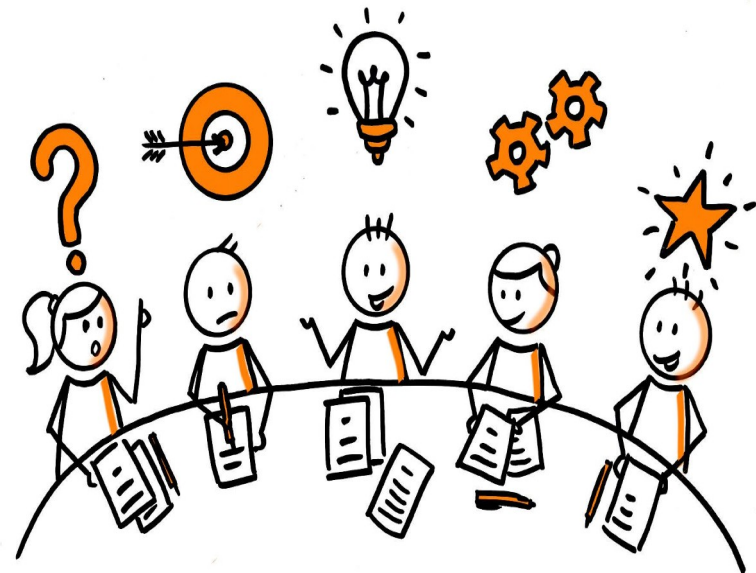
## Projet : réaménagement complet du boulevard des Remparts - Nesle

### Mission d'assistance :

- Phase 1 : Visite de terrain, concertation
- Phase 2 : Accompagnement à la rédaction d'un cahier des charges ayant pour but la réalisation d'une étude de faisabilité concernant la requalification du boulevard des remparts
- Phase 3 : Suivi de la mise en œuvre de l'étude

**La mise à disposition des compétences du Cerema, à la fois auprès de la maîtrise d'œuvre et de la maîtrise d'ouvrage, constitue un outil stratégique.**

**Cet appui opérationnel contribue à faire progresser de manière significative et plus rapidement le projet vers sa mise en œuvre opérationnelle.**





# Étude Flash

## Projet : requalification des rues principales du centre-ville de Ham

Le projet, en quelques mots:

- véhiculer une image positive du centre-ville
- mettre en valeur le patrimoine architectural
- répondre aux enjeux résidentiels et commerciaux de revitalisation par l'amélioration du cadre de vie, de la mobilité et de l'attractivité
- développer la fréquentation du centre-ville



# Étude Flash

## Projet : requalification des rues principales du centre-ville de Ham

### Demande de la collectivité :

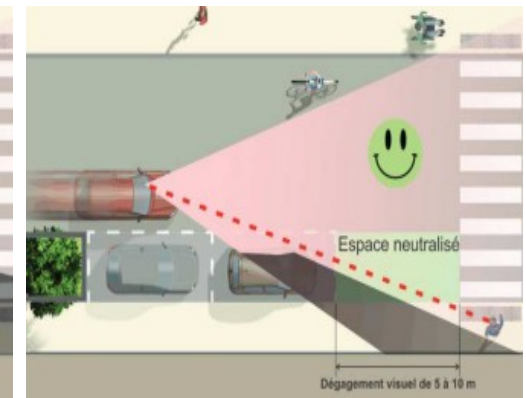
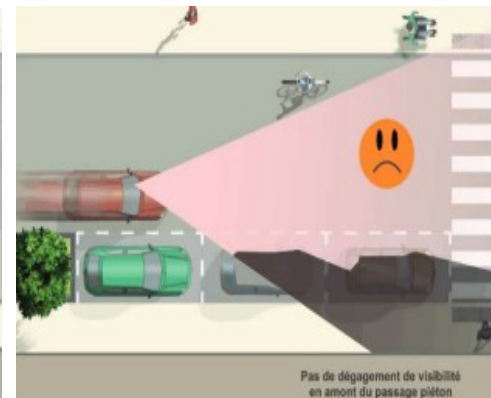
- Faire un point sur les aménagements validés par la collectivité afin d'enrichir et parfaire les grandes orientations du projet sur la thématique de la mobilité.



### Livrable - rapport avec préconisations incluant :

- Des points réglementaires liés à la signalétique
- Des recommandations de neutralisation du stationnement motorisé en amont des passages piétons
- Des propositions liées aux thématiques : stationnement / dimensionnement de la chaussée et des trottoirs / accessibilité PMR / nature en ville

**L'étude flash a permis de conforter la conformité réglementaire du projet en matière de mobilité et à anticiper les évolutions prochaines de la réglementation dans ce domaine, essentiel pour la projection d'un projet pérenne et durable.**



# Appui opérationnel (en cours)

## Projet : Élaboration d'un schéma directeur mode actifs de la ville de Ham

### Principaux objectifs du schéma directeur cyclable :

- S'inscrire dans une démarche prospective , en prenant en compte les projets à venir et en anticipant les besoins, au-delà des limites administratives du territoire (connexions aux territoires voisins)
- Effectuer un maillage total et cohérent du territoire
- Proposer un schéma intégrant différents piliers : infrastructures, services, communication
- Définir un schéma directement applicable par les élus et adapté au territoire



**Constituer une gouvernance claire**



**Réaliser un diagnostic partagé**

- état des lieux et recueil de données (offre),
  - enquêtes et entretiens (demande),
  - analyse des données (diagnostic).



**Fixer les grandes orientations**

- définition des objectifs à atteindre...un objectif de part modal



**Chiffre, valider et mettre en œuvre un scénario**

- création d'un maillage hiérarchisé du réseau : propositions d'itinéraires,
  - propositions d'aménagement sur scénario retenu (fiches actions),
  - propositions complémentaires (jalonnement, stationnement, services vélos, animations...)



**Evaluer en continu la démarche et communiquer**



**MAIRIE  
DE OISEMONT**

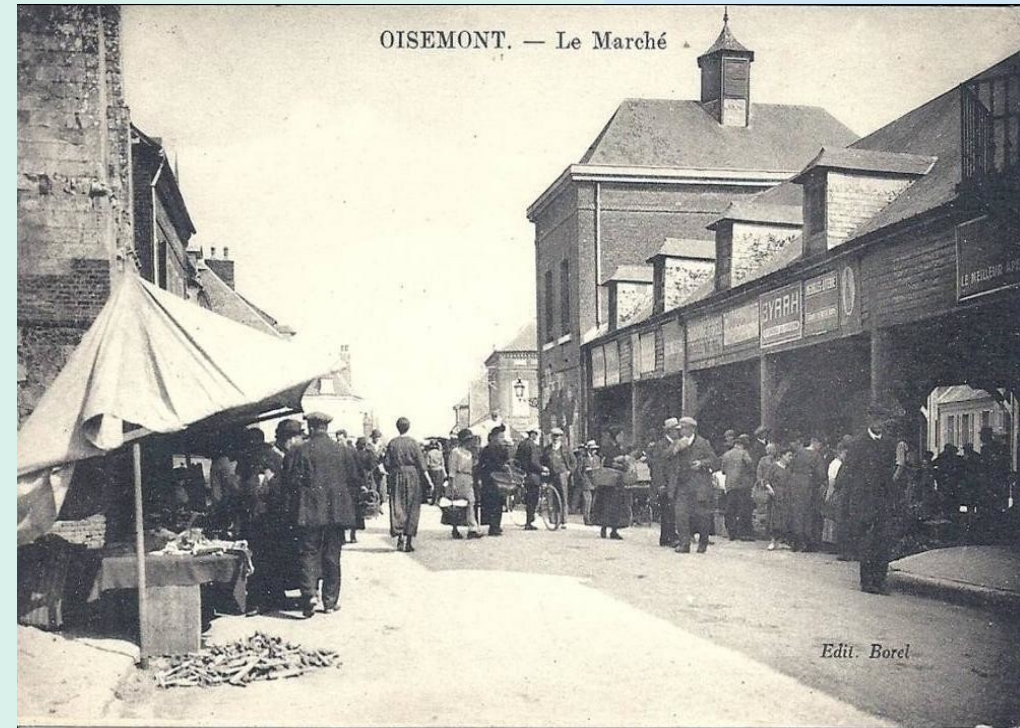
# Historique de la commune

Oisemont se situe dans le département de la Somme.

**Ancien chef-lieu d'un canton** de 31 communes, Oisemont comptait 1193 habitants (population totale) lors du dernier recensement en 2019. Elle demeure la seule commune de plus de 1000 habitants de cet ancien canton.

Elle était également le **chef-lieu de l'ancienne Communauté de Communes de la Région d'Oisemont (CCRO)** qui couvrait 34 communes, à savoir toutes les communes de l'ancien canton plus 3 communes situées sur l'ancien canton de Gamaches.

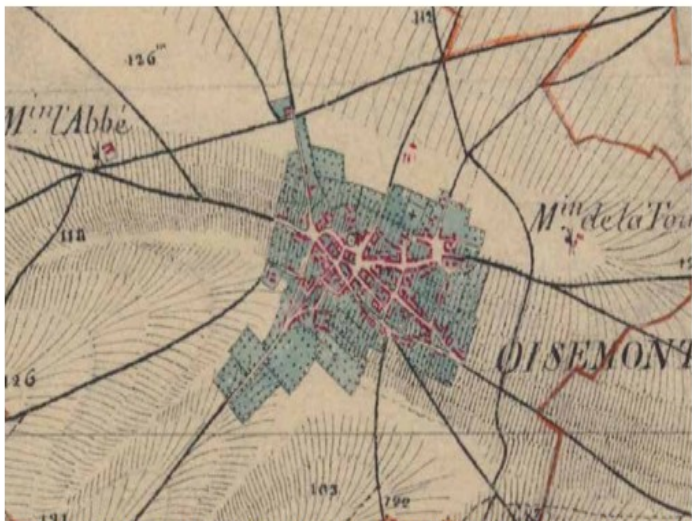
La commune est implantée à **30 km à vol d'oiseau des côtes de la Manche**. Elle entretient de nombreux liens et accroches avec l'extérieur : la vallée de la Bresle (Glass Valley), la vallée de la Somme, les autoroutes A16-A28-A29, la voie verte cyclable (ancienne voie ferrée) reliant Oisemont à la vallée de la Somme.



# EVOLUTION URBAINE SUR 100 ANS

## Evolution de la forme urbaine

Du XIXe siècle à aujourd'hui

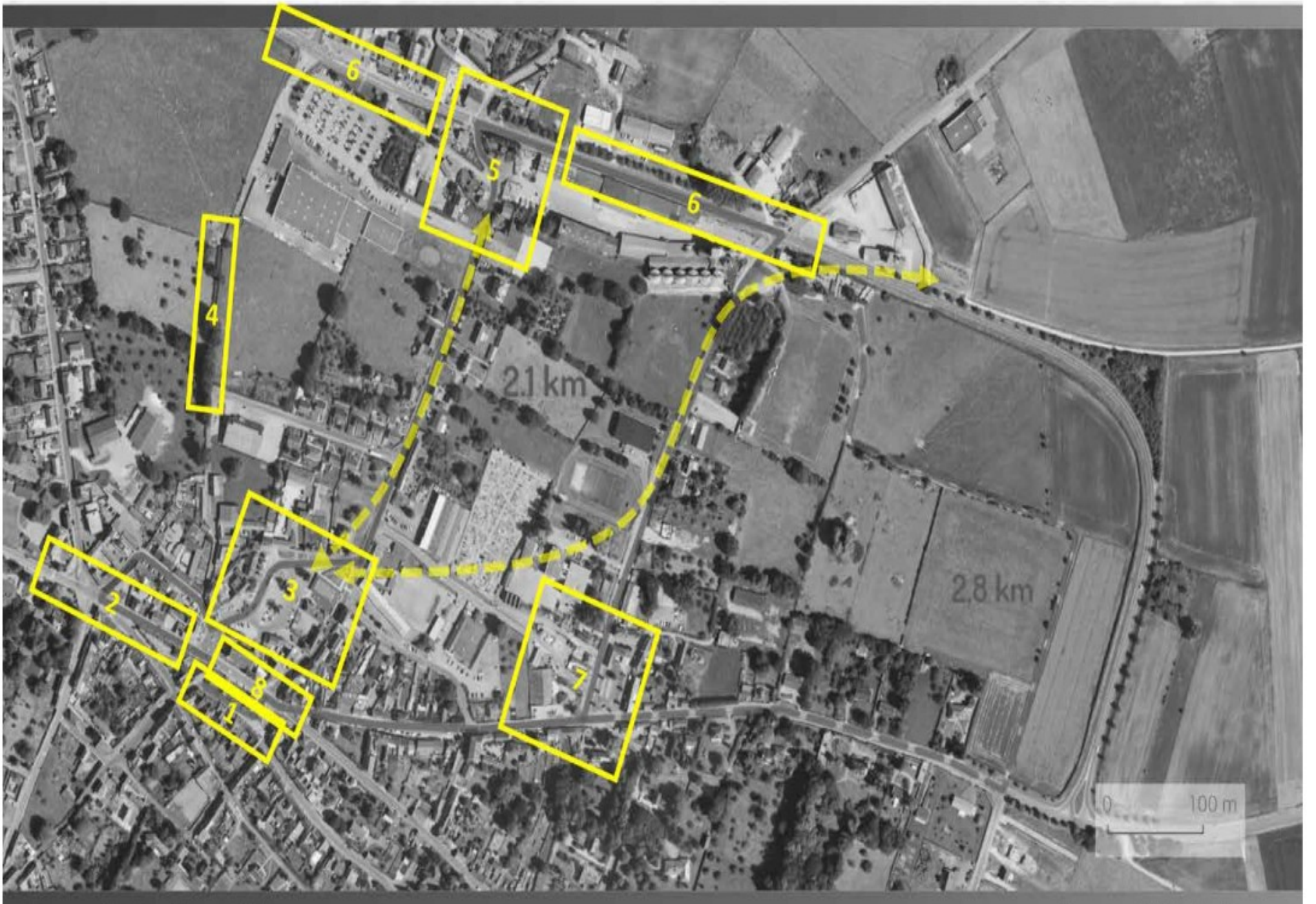


Au XIXe siècle (ci-dessus Carte d'Etat Major, 1850-1865) on observe le bourg ancien en aval de l'actuelle D936, entouré d'une épaisse couronne de prés-vergers. Des moulins sont installés sur le plateau, au Nord. En 1947 (ci-dessous), Oisemont est un petit bourg, toujours entouré de prés-vergers. La voie ferrée transporte du fret agricole.



En 1978, on observe le début du développement urbain vers le Nord, au détriment des prés-vergers. En 2002, Oisemont, entouré d'un paysage agricole remembré, est doté d'une rocade en lieu et place de la voie ferrée et le développement du bourg privilégie l'ouest de la rue Roger Salengro, vers la chapelle des Hospitaliers (aujourd'hui maison de retraite).





# MÉTHODOLOGIE DE L'ÉTUDE

## PHASE 1

### **Diagnostic et analyse des enjeux de revitalisation du centre-bourg**

Enjeux d'attractivité du centre-bourg

Sites d'intervention prioritaires (première lecture)

## PHASE 2

### **Stratégie, feuille de route et projet urbain pour la redynamisation du centre**

Stratégie de revitalisation (ambitions)

Caractérisation approfondie des secteurs stratégiques

Analyse des conditions de leur mutabilité/évolution

Consolidation des scénarios d'aménagement sur les sites stratégiques



# CONCERTATION SUR LE MARCHÉ OISEMONTAIS

=



À la rencontre des habitants et usagers du centre-bourg



Septembre : balade urbaine avec les élus/partenaires



Février : stand atouts/faiblesses sur le marché oisemontais



Février : première réunion de l'instance participative

# PARTICIPATION CITOYENNE

## Bilan de la première réunion de l'instance participative

Un bourg qui ne donne pas suffisamment à voir la richesse de ses équipements/services



Une première instance qui réunissait une dizaine de personnes : habitants, commerçants et élus.

Une organisation sous la forme de 4 séquences pour réfléchir collectivement aux atouts et faiblesses du centre-bourg mais aussi aux priorités pour le projet.

### QU'EST-CE QU'UN CENTRE-BOURG ?

- Commerces ; Services ; Équipements ; Circulation/Mobilité.
- Les participants ont oublié la thématique de l'Habitat.

### LES ATOUTS DU CENTRE-BOURG DE OISEMONT :

- Situation géographique ; Équipements scolaires ; Les services de santé/médecins/infirmiers/vétérinaires ; Les commerces notamment l'Intermarché à proximité de la rocade.

### LES FAIBLESSES : PRINCIPALEMENT MOBILITÉ/STATIONNEMENT :

- L'absence/perte de commerces en centre-ville ; La circulation (c'est dangereux, les gens roulent vite, trop de poids lourds) ; Le manque de places de stationnement/trop de voitures ; Un espace public en mauvais état (trottoirs, vétusté de certaines habitations visibles depuis l'espace public).

### DESSINER VOTRE CENTRE-BOURG :

- Finalement des périmètres assez similaires, concentrés autour de la mairie, de l'ancienne « rue du commerce », de la place du Maréchal Leclerc.

### LES PRIORITÉS POUR LE PROJET :

- La sécurité routière ; Le commerce de proximité ; Le réaménagement des espaces publics (trottoirs, stationnement mais aussi en général pour donner une meilleure image du bourg et montrer toute la richesse de ses équipements/services/de ce que propose Oisemont).



# ATOUTS ET FAIBLESSES DE LA COMMUNE



ATOUTS DE LA COMMUNE	ENDROITS LES PLUS AGRÉABLES
Son offre de commerces/services	La voie verte, pour se balader au calme
Son offre d'établissements scolaires	L'arboretum à l'ancienne station d'épuration
Son offre de professionnels de santé	Le RPC, un endroit vivant
La situation géographique de la commune	Les petites ruelles authentiques et les vues
La vie associative riche de la commune	La zone d'activité et ses commerces/services

## LES FAIBLESSES IDENTIFIÉES :

- L'accessibilité PMR, aujourd'hui inexistante ;
- Les trottoirs, trop étroits ;
- Des nuisances provoquées par la circulation ;
- Le manque de diversité/densité commerciale en centre-bourg.

## LES ENDROITS LES MOINS AGRÉABLES :

- La RD : un espace de flux, perçu comme dangereux ;
- La place du Maréchal Leclerc : un espace public routier, parsemé de voitures ventouses ;
- La friche industrielle en face de l'Intermarché (image renvoyée) ;
- Globalement, le centre-ville : peu attractif et des commerces qui ferment.

# DES PERSPECTIVES POUR LES 15 PROCHAINES ANNÉES



- « Un bourg revitalisé, rayonnant et attrayant, reflétant le dynamisme renouvelé de la communauté locale. »
- « Accessible, vibrant d'énergie et accueillant, offrant un cadre convivial et propice à l'épanouissement. »
- « Mettant en valeur l'âme des lieux et préservant le riche patrimoine culturel et architectural de la région. »
- « Avec un habitat ancien restauré avec soin, témoignant du respect pour l'histoire et le caractère authentique du bourg. »
- « Un bourg ouvert à tous, offrant des infrastructures adaptées et des aménagements facilitant la circulation des personnes à mobilité réduite et des piétons. »
- « Une Petite Ville de Demain animée, foisonnante d'activités et offrant une variété de services et de commerces, répondant aux besoins et aux envies de sa population diversifiée. »

# CONNEXIONS ET FLUX

## Espaces publics spécifiques

Des espaces publics à conforter, à enrichir et à relier



Il apparaît que les enjeux de réaménagement des espaces publics du centre-bourg de Oisemont sont principalement prégnants dans la partie Nord de la commune, avec:

- la nécessité de retrouver une qualité de traitement et d'usage des espaces publics d'hypercentre, sans doute par un changement des pratiques de la D936, davantage orientées Nord-Sud qu'Est-Ouest,
- l'opportunité de mettre en place un itinéraire alternatif qui relierait les places comme autant de lieux de rencontre apaisés, avec notamment la création d'un nouvel espace de respiration à l'emplacement actuel de la salle associative,
- la recherche d'un maillage Est-Ouest reliant les quatre rues principales entre l'hypercentre et la zone d'activité,
- la mise en valeur du patrimoine bâti de la commune, sur lequel pourrait s'appuyer l'itinéraire de la Voie Verte dans la traversée de Oisemont.

A ces enjeux s'ajoute la nécessaire prise en compte des impératifs de gestion alternative des eaux pluviales, dont les solutions seront à trouver en priorité dans les espaces libres de l'hypercentre.

# INTÉGRATION ÉQUIPEMENTS PUBLICS

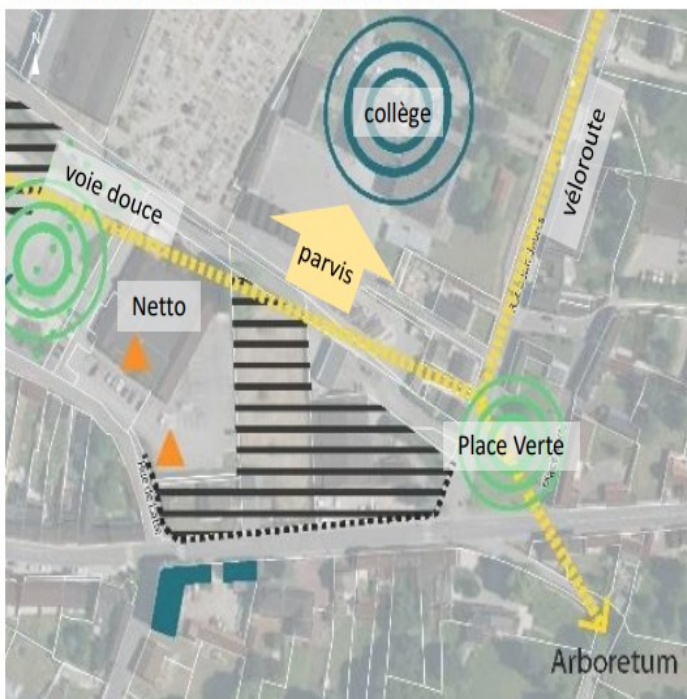
## FICHE-ACTION 1

DÉCLINAISONS PRÉ-OPÉRATIONNELLES  
SPATIALISÉES

ÉTUDE EN VUE DE L'AMÉNAGEMENT ET DE LA REVITALISATION DU CENTRE-BOURG – Oisemont

## INTÉGRATION DU COLLÈGE DANS LE CENTRE-BOURG À L'OCCASION DE SA RESTRUCTURATION

### PRINCIPES D'AMÉNAGEMENT ET/OU DE PROGRAMMATION

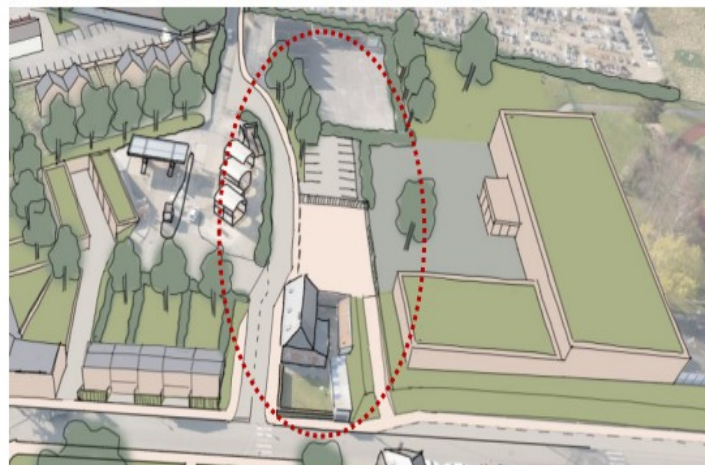


### ESTIMATIONS FINANCIÈRES

Les estimations proposées ici sont établies sur la base de références en lien avec l'opération (fourchette basse – fourchette haute le cas échéant) étant entendu que des études complémentaires devront être engagées afin de préciser la nature des projets mis en œuvre. Elles sont hors chiffrage « réseaux » et hors diagnostic pollution.

	Coût estimatif (en € HT)
Acquisition des parcelles AK293 / AK294 (255 m <sup>2</sup> ) – 38€/m <sup>2</sup> + frais associés	10 000 – 15 000
Aménagement paysager du parvis scolaire sur la base de 400m <sup>2</sup> (150€ HT/m <sup>2</sup> )	60 000
Arceaux de stationnement pour les vélos (60 à 150€ HT/unité)	600 – 1 500
Démolition du bâti situé à l'angle (maison et dépendance de 80m <sup>2</sup> à usage d'habitation propriété communale afin de reconfigurer la voie d'accès au collège) (80-250€ HT/m <sup>2</sup> )	6400 – 20 000
Requalification de la voie d'accès vers le cimetière (donnant accès au collège – nouveau parvis) 900m <sup>2</sup> (180€ HT/m <sup>2</sup> )	162 000

### ILLUSTRATION(S) – ÉTAT PROJETÉ, AMBIANCES ET RÉFÉRENCES...



Ci-dessus gauche : réaménagement d'un parvis scolaire à Strasbourg (67)

Ci-dessus droite : place plantée à Saint-Sylvain-d'Anjou (49)

Ci-contre : aménagement d'une liaison douce à Saint-Astier (24)



# DÉSARTIFICIALISATION DU CENTRE

## FICHE-ACTION 7

DÉCLINAISONS PRÉ-OPÉRATIONNELLES  
SPATIALISÉES

ÉTUDE EN VUE DE L'AMÉNAGEMENT ET DE LA REVITALISATION DU CENTRE-BOURG – Oisemont

## CRÉATION D'UN JARDIN PUBLIC

### PRINCIPES D'AMÉNAGEMENT ET/OU DE PROGRAMMATION

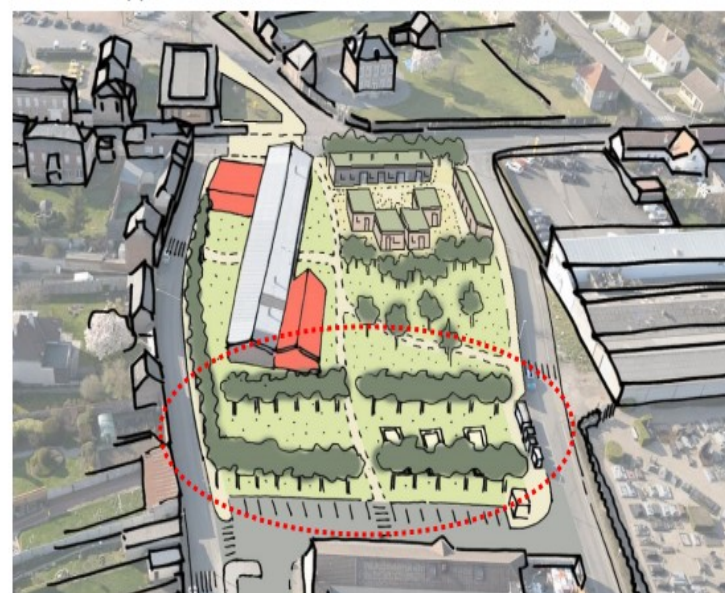


### ESTIMATIONS FINANCIÈRES

Les estimations proposées ici sont établies sur la base de références en lien avec l'opération (fourchette basse – fourchette haute le cas échéant) étant entendu que des études complémentaires devront être engagées afin de préciser la nature des projets mis en œuvre. Elles sont hors chiffrage « réseaux » et hors diagnostic pollution.

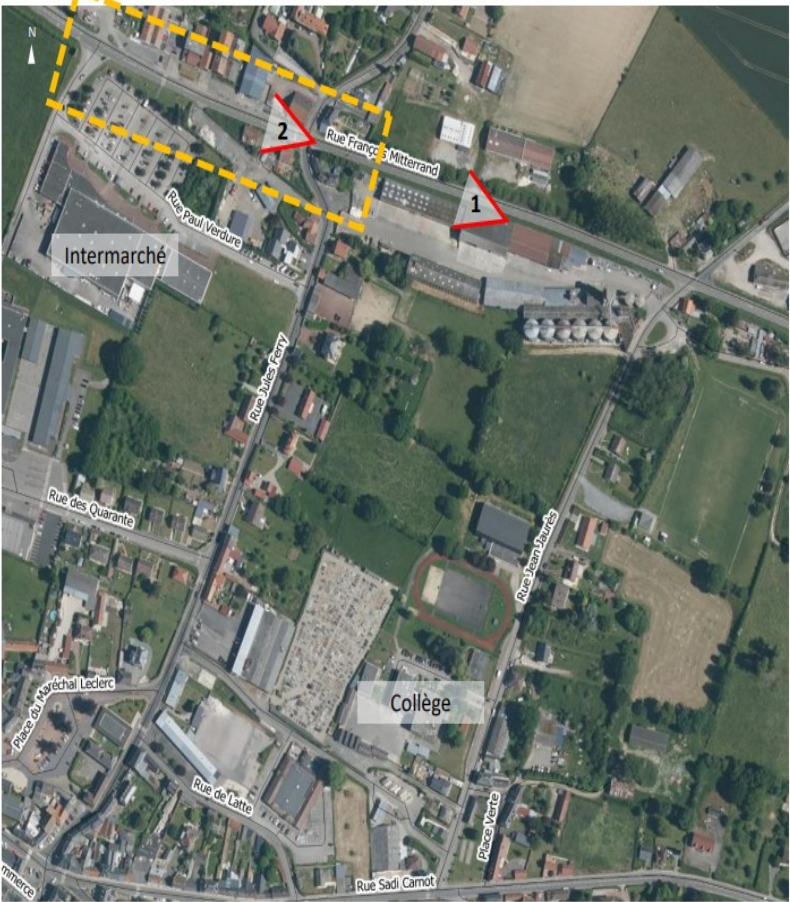
	Coût estimatif (en € HT)
AMO mise au point du projet de jardin public (programmation, rédaction d'un cahier des charges)	5 000
Aménagement paysager, y/c désimperméabilisation et jeux (150€ HT/m <sup>2</sup> )	300 000
Étude de pré-faisabilité à l'échelle du site dans sa globalité (et compte tenu des différents éléments de programme à considérer)	25 000

### ILLUSTRATION(S) – ÉTAT PROJETÉ, AMBIANCES ET RÉFÉRENCES...



Jeux en bois EUROPLAY – Parc du Moulin à Tan – Sens (89) – Jardin public du plan d'eau - Charny (89)

# AMÉNAGEMENT MOBILITÉ DOUCE



Ci-dessus : illustrations de l'état projeté  
Ci-dessous : aménagement des boulevards de l'Ouest et des Monts d'Or, reconversion du camp militaire de Sathonay-Camp (69)





# POINTS FORTS / POINTS FAIBLES DE L'ÉTUDE

## Points forts

Cabinet d'étude réactif, qui a permis de dresser une étude stratégique complète :

- État des lieux neutre et sincère
- Identification des atouts et faiblesses
- Développement des axes de revitalisation

Cela inscrit la commune dans une perspective de développement futur.

## Points faibles

L'étude stratégique produit une vision très large.

Chaque orientation devra faire l'objet d'une réflexion plus précise et détaillée.

Certaines propositions ne sont pas réalisables immédiatement à l'échelle de la commune (aspect foncier, financier, ZAN).

# FINANCEMENT DE L'ÉTUDE

Pour un coût de 40 380 €  
HT

50% du coût de l'étude soit 20 000 € ont été alloués par l'ANCT



25 % du coût de l'étude soit 10 095 € ont été alloués par le CD80



25 % du coût de l'étude soit 10 095 € ont été alloués par la BDT



0,47 % du coût de l'étude soit 190 € de part communale



# ACQUISITION ET OBJECTIFS

=

**Acquisition par la  
Commune le 13  
Décembre 2022**

(subventionnée à  
60%)

DETR - CD

Les intentions de la commune sont axées sur un projet de rénovation qualitative pour redonner à l'établissement son caractère d'antan, témoignant de son importance pour la commune.



# PROPOSITION DE SCHÉMAS DE PROGRAMMATION (REZ DE CHAUSSÉE)

=

Rez-de-chaussée



CARACTERISTIQUES FONCTIONNELLES REZ-DE-CHAUSSEE :



# PROPOSITION DE SCHÉMAS DE PROGRAMMATION (1<sup>ER</sup> ÉTAGE) =

Chambres  
1<sup>er</sup> étage



CARACTERISTIQUES FONCTIONNELLES 1<sup>ER</sup> ETAGE :

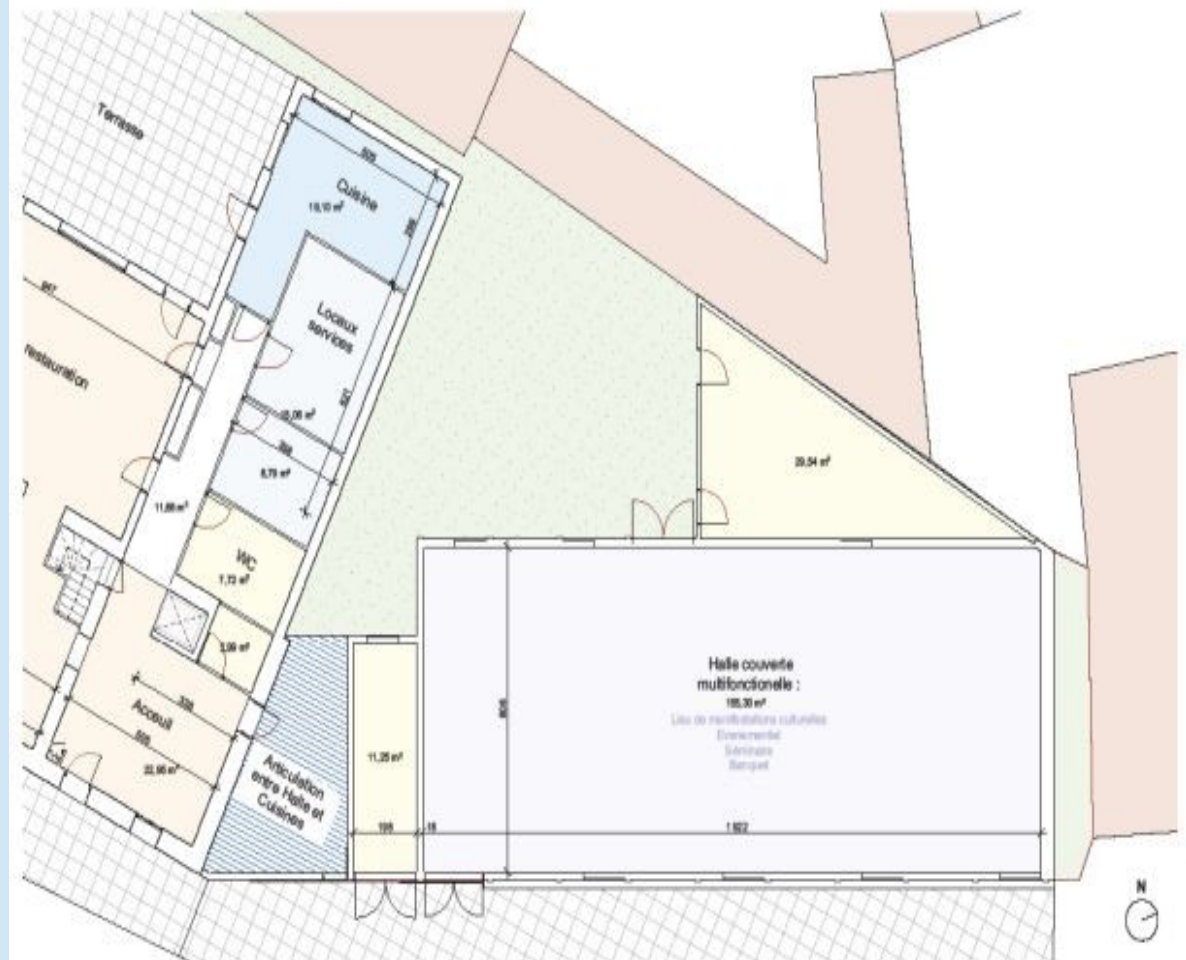


# PROPOSITION DE SCHÉMAS = DE PROGRAMMATION (ANNEXE)

Ancienne halle / Salle  
de spectacle



CARACTERISTIQUES FONCTIONNELLES HALLE :



# FINANCEMENT DE L'ÉTUDE



## 100% de Financement



## Points forts de l'étude

- Partenaire réactif
- Etude rapide sur l'état du bâtiment et ampleur des travaux à prévoir

## Points faibles de l'étude

- Etude uniquement bâtementaire
- Etude de marché et de potentiel économique.

# PROJECTION

## Réaménagement du Café Choquet

Le réaménagement offre des opportunités pour redynamiser le centre-ville et créer un lieu polyvalent pour les résidents et les visiteurs.

### Impact sur la Commune

Le réaménagement du Café Choquet peut renforcer l'attrait touristique, stimuler l'économie locale et valoriser le patrimoine de la commune.







# PROJET MAISON DES ASSOCIATIONS

COMMUNE DE PUCHEVILLERS

# CONTEXTE

- Puchevillers est une commune rurale de 559 habitants, fait partie de la Communauté de Communes du Pays du Coquelicot, située à l'ouest de celle-ci, au centre du triangle Amiens-Doullens-Albert. La commune possède une salle polyvalente, pouvant accueillir jusqu'à 187 personnes, constituée d'anciennes classes préfabriquées des années 60, déplacées sur le site. Le bâtiment est très vétuste, présentant de nombreuses dégradations et sous avis défavorable de la commission de sécurité la rendant inutilisable.



# CONTEXTE

## DÉMARCHES DE LA COMMUNE

- Le conseil municipal avait bien identifié le besoin criant de lieux de vie et de rencontres pour les administrés. Mais comment prendre la bonne décision d'une rénovation, d'une déconstruction-reconstruction ou autre, sans les compétences, ni les ressources aussi bien humaines que financières ?
- C'est au cours d'une recherche d'aide à l'ingénierie sur le WEB qu'il nous a été proposé de solliciter l' ANCT dont les objectifs correspondaient à notre besoin.

# CONTEXTE

- Mode d'intervention proposé par ANCT :
  - *« L'ANCT propose une approche sur mesure et réellement différenciée pour accompagner les projets des collectivités territoriales en difficulté, en fonction de leurs enjeux spécifiques. Pour ce faire, l'ANCT facilite l'accès des porteurs de projets aux différentes formes, publiques ou privées, d'ingénierie stratégique, juridique, financière et technique, qu'elle recense localement ou met à disposition via ses partenaires opérateurs ou ses propres marchés d'ingénierie. Elle apporte un concours humain et financier aux collectivités territoriales et à leurs groupements. »*
- C'est ainsi que nous avons contacté le délégué territorial de l'agence du département spécifié sur le site de ANCT : La préfecture de la Somme

# PHASES DE LA PROCÉDURE

- Réponse de la sous-préfecture de Péronne:
  - Prise de contact avec la mairie de Puchevillers et visite de terrain pour appréhender le projet.
  - Présentation du projet au chargé de mission territorial des Hauts-de-France de l'ANCT.
  - Demande d'accompagnement de l'ANCT par la commune auprès du Préfet de la Somme.
  - Une fois la demande acceptée : Une fiche d'instruction d'accompagnement de projet a été rédigée par le délégué territorial auprès du siège de l' ANCT pour formuler la demande d'accompagnement.
- Lancement du projet :
  - Réunion de phasage sur la commune avec tous les acteurs y compris le partenaire de l' ANCT, choisi pour mener l'étude de faisabilité pour la réhabilitation ou la création de la maison des associations.
  - Déroulement de la méthodologie établie avec le partenaire de l'ANCT.
    - Mise en place d'un comité de pilotage
    - Phase 1 Étude de faisabilité technique
    - Phase 2 Étude juridique et financière
    - Phase 3 Étude de programmation
- Fin de projet :
  - Remise d'un dossier de fin de mission.

# CONCLUSION

## POSITIF

- Une fois l'accompagnement accordé par l'ANCT, l'ensemble des démarches est pris en charge par les différents acteurs. Reste à la commune de fournir les informations demandées lors des réunions du comité de pilotage.
- Aucun reste à charge pour la commune.

## A AMÉLIORER

- Présence aux réunions des COPILs des représentants des principales institutions (Département, Région).
- La partie recherche de financements est à approfondir. Le partenaire n'étant pas forcément du territoire n'a pas toutes connaissances des aides possibles.

# CONTACTS



Contactez l'ANCT dans la Somme :

**[ingenierie@somme.gouv.fr](mailto:ingenierie@somme.gouv.fr)**

Élus, vous avez des  
projets, nous avons  
des solutions

**Vous avez une idée de sujet de webinaire, une attente particulière, n'hésitez pas à nous suggérer ces idées à l'adresse :**

**[ddtm-communication@somme.gouv.fr](mailto:ddtm-communication@somme.gouv.fr)**

